



МЭРИЯ ГОРОДА НОВОСИБИРСКА

ПОСТАНОВЛЕНИЕ

От 14.08.2023

№ 4289

Об установлении публичного сервитута в целях размещения и эксплуатации линейного объекта системы газоснабжения по ул. Универсальной в Советском районе

На основании ходатайства об установлении публичного сервитута общества с ограниченной ответственностью «Газпром газораспределение Томск» (ИНН 7017203428, ОГРН 1087017002533, адрес: Российская Федерация, Новосибирская область, город Новосибирск, ул. Фрунзе, 124), в соответствии со статьей 23, главой V.7 Земельного кодекса Российской Федерации, Федеральным законом от 06.10.2003 № 131-ФЗ «Об общих принципах организации местного самоуправления в Российской Федерации», постановлением мэрии города Новосибирска от 12.10.2022 № 3654 «Об организации работы по установлению публичных сервитутов в целях, предусмотренных статьей 39.37 Земельного кодекса Российской Федерации», руководствуясь Уставом города Новосибирска, ПОСТАНОВЛЯЮ:

1. Установить публичный сервитут в целях размещения и эксплуатации линейного объекта системы газоснабжения «Газопровод низкого давления к жилому дому, расположенному по адресу: Новосибирская область, город Новосибирск, ул. Универсальная, 86 (код объекта Н-ТП/У-781)», его неотъемлемых технологических частей, необходимых для организации газоснабжения населения и подключения (технологического присоединения) к сетям инженерно-технического обеспечения (далее – линейный объект системы газоснабжения), в отношении:

части земельного участка с кадастровым номером 54:35:092020:60 площадью 4 кв. м, адрес земельного участка: Российская Федерация, Новосибирская область, город Новосибирск, ул. Универсальная, 88;

части земельного участка с кадастровым номером 54:35:092020:20 площадью 3 кв. м, местоположение земельного участка: установлено относительно ориентира, расположенного в границах участка, ориентир – индивидуальный жилой дом, адрес ориентира: Российская Федерация, Новосибирская область, город Новосибирск, ул. Универсальная, 86;

части земельного участка с кадастровым номером 54:35:092020:25 площадью 107 кв. м, местоположение земельного участка: установлено относительно ориентира, расположенного в границах участка, ориентир – индивидуальный жилой дом, адрес ориентира: Российская Федерация, Новосибирская область, город Новосибирск, ул. Универсальная, 84;



части земельного участка с кадастровым номером 54:35:092020:12 площадью 52 кв. м, местоположение земельного участка: установлено относительно ориентира, расположенного в границах участка, ориентир – индивидуальный жилой дом, адрес ориентира: Российская Федерация, Новосибирская область, город Новосибирск, ул. Универсальная, 82;

части земельного участка с кадастровым номером 54:35:092020:63 площадью 8 кв. м, адрес земельного участка: Российская Федерация, Новосибирская область, город Новосибирск, ул. Механизаторов, 51;

земель, государственная собственность на которые не разграничена, расположенных в границах кадастрового квартала 54:35:092020, площадью 35 кв. м.

2. Утвердить границы публичного сервитута согласно приложению к настоящему постановлению.

3. Публичный сервитут устанавливается на 49 лет.

4. Срок, в течение которого использование земельных участков и земель, указанных в пункте 1 настоящего постановления, в соответствии с его разрешенным использованием (назначением) будет невозможно или существенно затруднено в связи с осуществлением публичного сервитута, – отсутствует.

5. Документ, обосновывающий необходимость установления публичного сервитута, предусмотренный подпунктом б пункта 2 статьи 39.41 Земельного кодекса Российской Федерации, – договор о подключении (технологическом присоединении) объектов капитального строительства к сети газораспределения с применением установленной органом исполнительной власти субъектов Российской Федерации в области государственного регулирования тарифов платы за подключение от 09.03.2021 № Н У15-21/2222.

6. Порядок определения границ охранных зон газораспределительных сетей и условия использования земельных участков, указанных в пункте 1 настоящего постановления, определить в соответствии с постановлением Правительства Российской Федерации от 20.11.2000 № 878 «Об утверждении правил охраны газораспределительных сетей».

7. Плата за публичный сервитут в отношении земель, указанных в абзаце седьмом пункта 1 настоящего постановления, устанавливается в размере 0,01 % от среднего уровня кадастровой стоимости земель по городу Новосибирску за каждый год использования этих земель и вносится единовременным платежом за весь срок публичного сервитута до начала его использования, но не позднее шести месяцев со дня издания постановления.

8. Установить следующий график проведения работ при осуществлении размещения линейных объектов системы газоснабжения в границах земельных участков и земель, указанных в пункте 1 настоящего постановления:

проведение строительно-монтажных работ – со дня внесения сведений о публичном сервитуте в Единый государственный реестр недвижимости по 31.10.2023.

9. Обществу с ограниченной ответственностью «Газпром газораспределение Томск» в срок, не превышающий трех месяцев после завершения строительства линейного объекта системы газоснабжения, привести земельные участки, указанные в пункте 1 настоящего постановления, в состояние, пригодное для их

использования в соответствии с видом разрешенного использования (соответствующее его назначению), до установления публичного сервитута.

10. Департаменту земельных и имущественных отношений мэрии города Новосибирска в течение пяти рабочих дней со дня издания постановления направить его копию в Управление Федеральной службы государственной регистрации, кадастра и картографии по Новосибирской области.

11. Департаменту строительства и архитектуры мэрии города Новосибирска в течение пяти рабочих дней со дня издания постановления:

разместить постановление на официальном сайте города Новосибирска в информационно-телекоммуникационной сети «Интернет»;

направить копию постановления правообладателям земельных участков, указанных в пункте 1 настоящего постановления, в отношении которых принято решение об установлении публичного сервитута;

направить обществу с ограниченной ответственностью «Газпром газораспределение Томск» копию постановления, сведения о лицах, являющихся правообладателями земельных участков, способах связи с ними, копии документов, подтверждающих права указанных лиц на земельный участок.

12. Департаменту информационной политики мэрии города Новосибирска в течение пяти рабочих дней со дня издания постановления обеспечить опубликование постановления.

13. Контроль за исполнением постановления возложить на заместителя мэра города Новосибирска – начальника департамента строительства и архитектуры мэрии города Новосибирска.

Мэр города Новосибирска



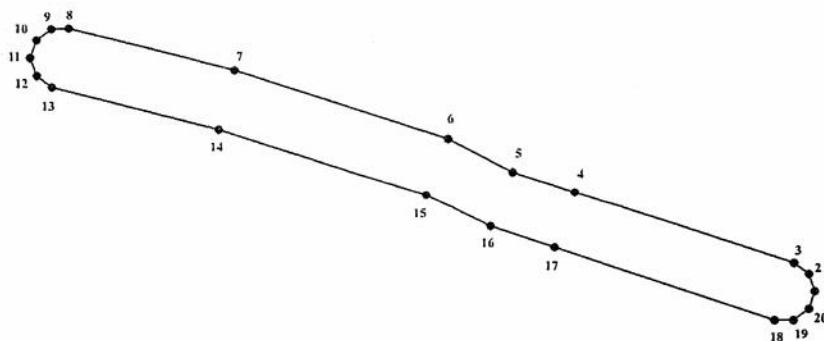
А. Е. Локоть

Приложение
к постановлению мэрии
города Новосибирска
от 14.08.2023 № 4289

**СВЕДЕНИЯ
о границах публичного сервитута**

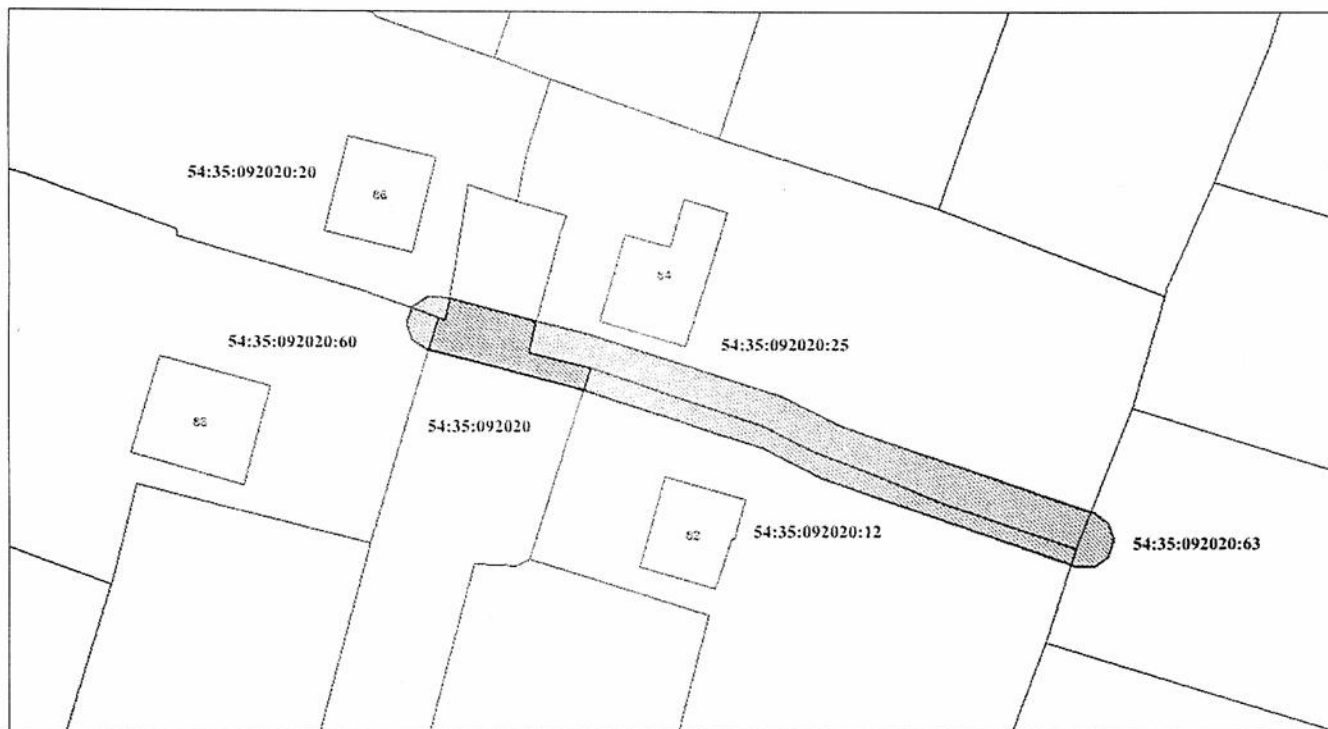
Площадь сферы действия публичного сервитута: 209 кв. м		
Обозначение характерных точек границ	Координаты, м	
	X	Y
1	2	3
1	469849,74	4200566,24
2	469850,92	4200565,86
3	469851,63	4200564,90
4	469856,51	4200550,83
5	469857,91	4200546,82
6	469860,09	4200542,62
7	469864,59	4200528,79
8	469867,33	4200518,10
9	469867,29	4200516,99
10	469866,56	4200515,99
11	469865,39	4200515,61
12	469864,21	4200515,99
13	469863,49	4200516,99
14	469860,73	4200527,73
15	469856,34	4200541,21
16	469854,18	4200545,36
17	469852,73	4200549,52
18	469847,84	4200563,62
19	469847,84	4200564,86
20	469848,57	4200565,86

Система координат МСК НСО, зона 4






Изображение границ частей земельных участков и земель, на которые распространяется сфера действия публичного сервитута

Местоположение: Российская Федерация, Новосибирская область, город Новосибирск, Советский район



Масштаб 1:300

Условные обозначения:

-  - границы частей земельных участков;
-  - границы частей земель, государственная собственность на которые не разграничена;
-  - границы земельных участков.